



LES 6 ÉTAPES POUR RÉUSSIR LA POSE D'UN STICKER ADHÉSIF DÉCORATIF PVC

🕒 27 novembre 2020 👤 DEXYPRO



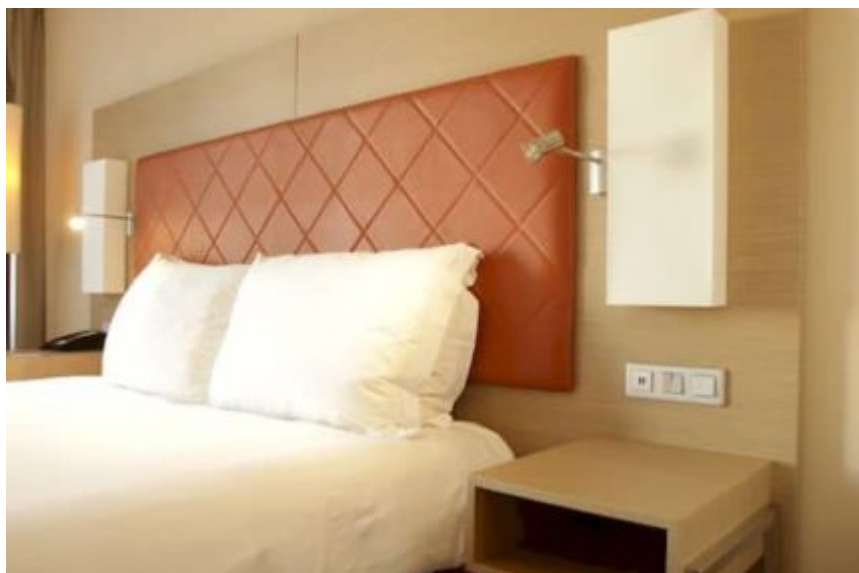
La grande nouveauté de ces dernières années : des films décoratif en PVC. Par rapport à un papier peint traditionnel, ce sont des possibilités d'impression et de décoration, quasiment illimitées qui vous sont offertes. Vous souhaitez une apparence mur de brique ? une décoration hyper originale et tendance en noir et blanc, ou des effets 3D ? des formes et des couleurs géométriques hyper tendance. Les stickers adhésifs décoratif vont révolutionner complètement votre intérieur.

On l'utilise comme un papier peint, ou comme crédence, par bande, en pavé ou sticker. Avec un film décoratif on peut recouvrir des meubles, des têtes de lits, faire une simple bande ou recouvrir l'intégralité d'un mur, une porte, les contre-marches d'un escalier. Certains films sont anti-dérapants et peuvent se coller au sol et remplacer un tapis dans votre entrée. Si vous souhaitez utiliser un sticker adhésif décoratif comme crédence dans une cuisine



ou une salle de bains, il existe des références qui résistent à l'eau au quotidien. Côté nettoyage, les traces sur les films adhésifs de type papiers peints se nettoient avec une éponge humide. Il ne faut pas confondre les adhésifs décoratifs avec les [films pour fenêtre](#).





Vous envisagez de relooker votre intérieur ? suivez nos conseils pour ne commettre aucune erreur, et avoir un résultat parfait. Les stickers adhésifs décoratifs sont repositionnables, enlevables 2 ou 3 fois sans laisser de trace. Une nouvelle méthode de rénovation extrêmement rentable au regard du



temps passé et de la difficulté de mise en œuvre. Les stickers décoratifs de bonne qualité peuvent avoir une durée de vie supérieure à 10 ans

Nous vous dévoilons ici toutes les techniques et bonnes pratiques pour poser un film adhésif décoratif dans les meilleures conditions.

La pose est généralement assez très simple, à la portée de tous.

1. Préparation

La **surface** à recouvrir doit être **parfaitement propre**, exempte de résidus de colle, scotch, peinture écaillée, papier peint, etc. la surface doit être la plus homogène possible et ne pas être poussiéreuse. Pour un nettoyage parfait, utilisez un grattoir en métal.

Pour les surfaces en bois, ou bois peints, **poncez la surface** avec du papier de verre ultra fin. Terminez enfin le nettoyage en passant un chiffon non pelucheux avec un mélange d'eau ou d'alcool ou du produit pour nettoyer les vitres si votre surface n'est pas trop rugueuse. Laissez sécher.

2. Application d'une colle primaire d'accrochage

Suivant le type de support, on peut avoir **besoin de renforcer l'adhérence** du film. C'est le cas sur des surfaces telles que le polyéthylène, le polypropylène, l'ABS, les mélanges PET/PBT, le béton, le bois, le verre, les métaux et métaux peints. L'application d'une colle primaire implique une meilleure accroche, donc beaucoup plus difficile à décoller.

Il est **conseillé de passer une à deux couches de colle primaire d'accrochage** spécial adhésif covering. En particulier sur les bords et à l'endroit des joints entre deux lais. Pour les portes il est conseillé d'en passer une fine bande sur les bords et le contour de la clanche. Le temps de séchage entre les 2 couches est très rapide, de l'ordre de 5 minutes.

3. Découpage / positionnement

Pré-découpez votre film décoratif avec **une marge de quelques cm dans la largeur et jusqu'à 20 cm pour les grandes longueurs**. Décollez une fine bande du papier liner protecteur, de 5 à 10 centimètres pour les petits panneaux, jusqu'à 50 cm pour les grandes longueur.

Positionnez la partie du film adhésif décoratif sans papier protecteur sur l'extrémité extrémité du support à recouvrir. Pour la pose de plusieurs lais, il faut procéder **de haut en bas** comme un papier peint.

Si vous recouvrez une table, ou un objet avec des arêtes, vous pouvez décoller préalablement une partie du papier protecteur sur l'envers, et marquer la pliure. Cette pliure servira à **maintenir le film en place** exactement dans la position prévue. Les papiers liners protecteurs sont généralement quadrillés ce qui permet d'avoir des repères pour les angles droits et le pré découpage.

4. Application et déroulement

Commencez à **dérouler** le film sur son support **par petites sections** en tirant sur le papier liner tout en collant le film sur son support. Cette étape doit se faire **doucement**, en vérifiant que le film se colle sans faire le moindre pli. Prenez également soin en même temps de **bien chasser les bulles d'air**. Utilisez un chiffon doux et sec pour plaquer le film.

Pour les grandes longueurs, les panneaux verticaux, toujours dérouler et coller de haut en bas.

Pour les dessus de tables, le mobilier, commencez par **coller** une partie adhésive **au centre** afin de le maintenir en place, puis enlevez peu à peu le liner protecteur en appliquant le film avec le chiffon, en faisant des gestes toujours du centre vers les bords.

5. Marouflage découpe

Cette étape doit être réalisée avec soin pour que le résultat soit à la hauteur de vos espérances. Il faut **impérativement maroufler du centre vers les extrémités**. Pour ne pas endommager votre film, préférez **une maroufle avec de la feutrine**, vous pourrez appuyer plus fort sans risquer de détériorer l'aspect du film.

N'hésitez pas à **maroufler plusieurs fois**, vérifiez qu'aucune bulle d'air vous a échappé. Attendez d'avoir plaqué et maroufflé l'intégralité du film avant de couper le surplus de film en bas et sur les côtés. Marquez le pli avec un grattoir, et découpez proprement au cutter.

Il est **important** lors du marouflage d'exercer **une forte pression sur les angles et les arrêtes**, pour bien faire adhérer le film à la colle primaire d'accrochage.



6. Finition et thermoformage

Une fois que le marouflage est terminé, **découpez les côtés** en plaquant bien la main le long des bords pour que le film ne bouge pas lors du passage du cutter. Faites les finitions des coins avant de couper les surplus latéraux.

Le film adhésif décoratif PVC est thermo formable, il a une **capacité d'étirement de 200%** qui lui permet d'épouser tous types de surfaces. Avec un **décapeur thermique** réglé à basse température, on peut lui donner la forme que l'on veut.

Pour les meubles et tables, pour les coins des portes, etc on peut **chauffer légèrement** la partie du film concernée avec le décapeur thermique. Une fois ramolli **appliquez une légère tension** sur le film décoratif, il prendra la forme du support et **la prise sera parfaite** et durable.

Vérifiez que tout est ok avant de remettre en place les éventuels éléments démontés avant la pose du film.

Les films et stickers adhésifs décoratifs PVC ne s'utilisent pas sur les supports vitrés contrairement aux films d'intimité qui sont réalisés à base de PET et que nous proposons dans la rubrique Film décoratif pour vitrage.